

## DESCRIPTIF TECHNIQUE

CRÉMONE POMPIER D'URGENCE À POUSSOIR  
MODÈLE SEVAD COUPE-FEU

- Produit concernant les dispositions de la Directive UE
- Produits de la construction (89/106/CEE)
- Conçue pour répondre à la norme NF EN 179 : 2008
- Apté à équiper des portes coupe feu ou pare flamme :
  - 1 heure - attestation synthétique RS08-076.
  - Classe EI2 60 selon NF 1634-1



CPD40 - 160011	2007
EN 179 : 2008	
3	7
6	B
1	4
4	2
B	A

**CARACTÉRISTIQUES CERTIFIÉES PAR LA MARQUE NF :**

Les caractéristiques certifiées par la marque NF - Articles de Quincaillerie suivant référentiel NF 040 (accessible sur [www.marque-nf.com](http://www.marque-nf.com)) par AFNOR Certification ( 11, rue Francis de Pressensé - 93571 LA PLAINE SAINT DENIS cedex ), sont les suivantes :

- Endurance sous contrainte, vérification et essais annuels par organismes indépendants accrédités, identification des composants associés, informations contrôlées de la notice fabricant par rapport aux procès verbaux.
- Pour les produits de classe E+C : Tests feu recto/verso minimum 30 minutes.



**DS 8250 0**



Ensemble pour porte «à fleur» (cas n°1 page 50) comprenant :

- 1 boîte 5206 0 contenant :
  - 1 boîtier 5201 0
  - 1 verrou bas 5202
  - 1 verrou haut 5203
  - 1 gâche basse 5204
  - 1 gâche haute 5205
  - 1 sachet visserie
  - 1 tringle 6888 (1x2500mm)

**FERMETURE D'URGENCE DE TYPE B À ENCOMBREMENT RÉDUIT****Pour mémoire :****1°) Extraits de la norme EN 179 :**

- “Des fermetures d'urgence conçues pour être utilisées dans des conditions d'urgence où les personnes sont habituées à la fermeture et ses éléments de quincaillerie, et par conséquent une situation de panique est peu susceptible de se produire.”
- “Afin de réduire le risque de coincement de doigts et/ou de bloquer la fermeture d'urgence, aucun espace ne doit coincer une tige d'essai (de 10mm de diamètre par 100 mm de longueur), sur son diamètre de 10 mm quelque soit sa position pendant la manoeuvre de la fermeture d'urgence.”

**2°) Extraits de la réglementation selon arrêté du 25 juin 1980 :**

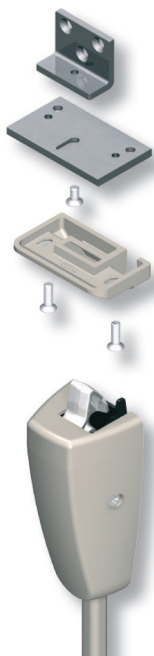
- article CO 45 - manoeuvre des portes :
  - “Les portes desservant les établissements, compartiments, secteurs ou locaux pouvant recevoir plus de 50 personnes doivent s'ouvrir dans le sens de la sortie.”
  - “En présence du public, toutes les portes doivent pouvoir s'ouvrir de l'intérieur par simple poussée ou par manoeuvre facile d'un seul dispositif par vantail”
- article CO 46 - portes des issues de secours :
  - “La manoeuvre des portes des sorties de secours doit répondre aux dispositions de l'article CO 45”



## DESCRIPTIF TECHNIQUE

# CRÉMONE POMPIER D'URGENCE À POUSSOIR

## MODÈLE SEVAD COUPE-FEU



### DS 8250 4

Ensemble pour porte à recouvrement  
(cas n°4 & 5 page 50) comprenant :

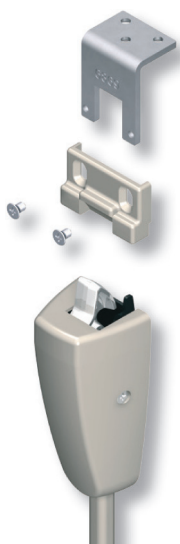
- 1 boîte 5206 4 contenant :
  - 1 boîtier 5201 0
  - 1 verrou bas 5202
  - 1 verrou haut 5203
  - 1 gâche basse 5204
  - 1 platine PR1494
  - 1 équerre PR1495
  - 1 gâche haute 5207
  - 1 sachet visserie
- 1 tringle 6888 (1x2500mm)



### DS 8250 5

Ensemble pour porte à recouvrement large  
(cas n°2 page 50) comprenant :

- 1 boîte 5206 5 contenant :
  - 1 boîtier 5201 0
  - 1 verrou bas 5202
  - 1 verrou haut 5203
  - 1 gâche basse 5204
  - 1 gâche haute 5207
  - 1 sachet visserie
- 1 tringle 6888 (1x2500mm)



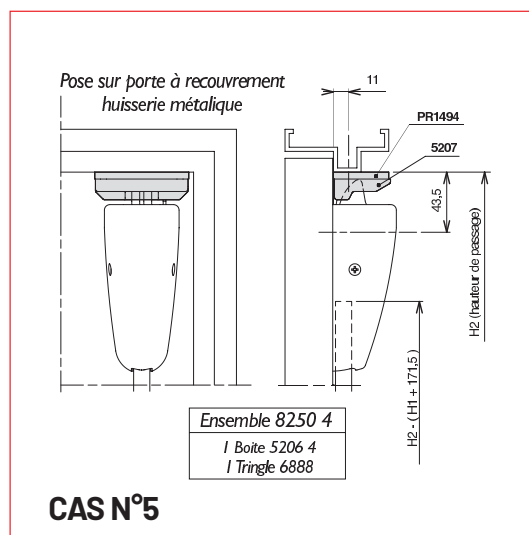
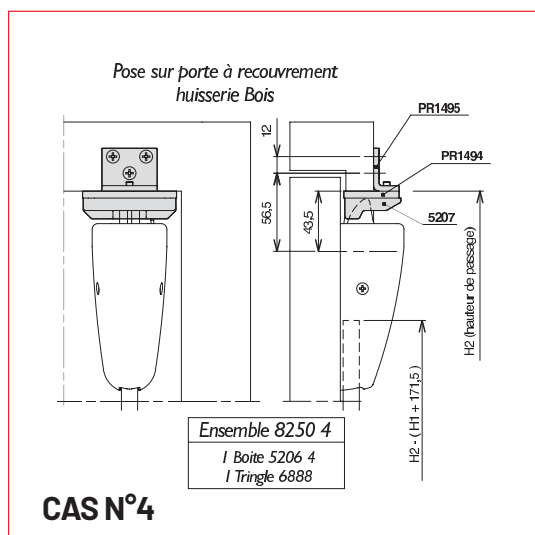
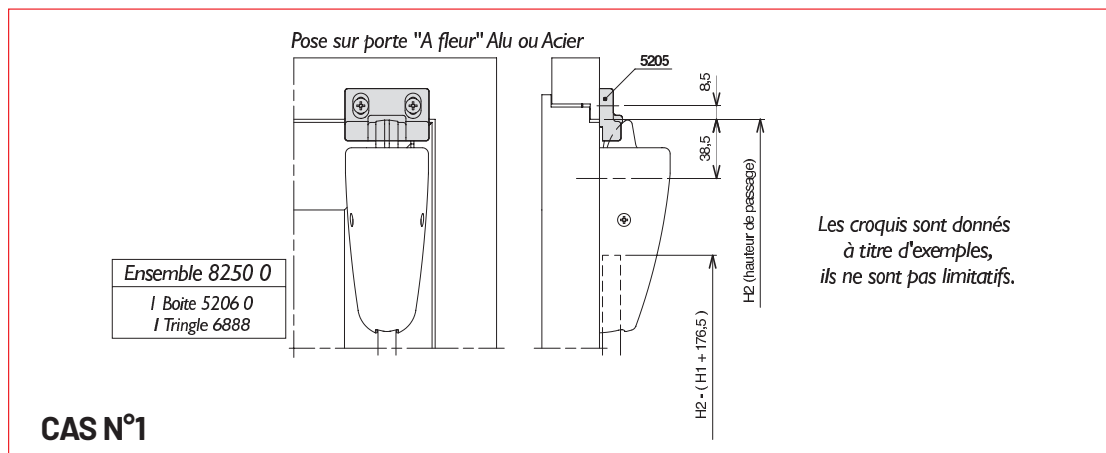
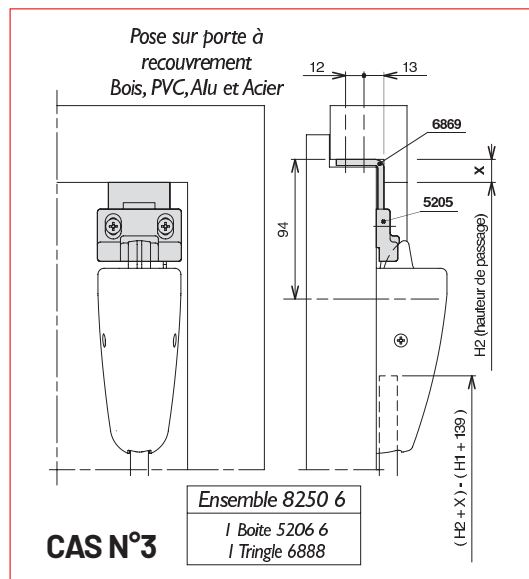
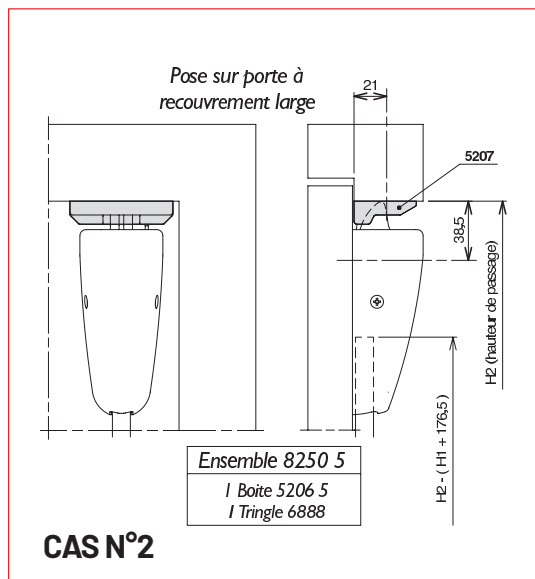
### DS 8250 6

Ensemble pour porte «à fleur»  
(cas n°3 page 50) comprenant :

- 1 boîte 5206 6 contenant :
  - 1 boîtier 5201 0
  - 1 verrou bas 5202
  - 1 verrou haut 5203
  - 1 gâche basse 5204
  - 1 gâche haute 5205 + équerre 6869
  - 1 sachet visserie
- 1 tringle 6888 (1x2500mm)

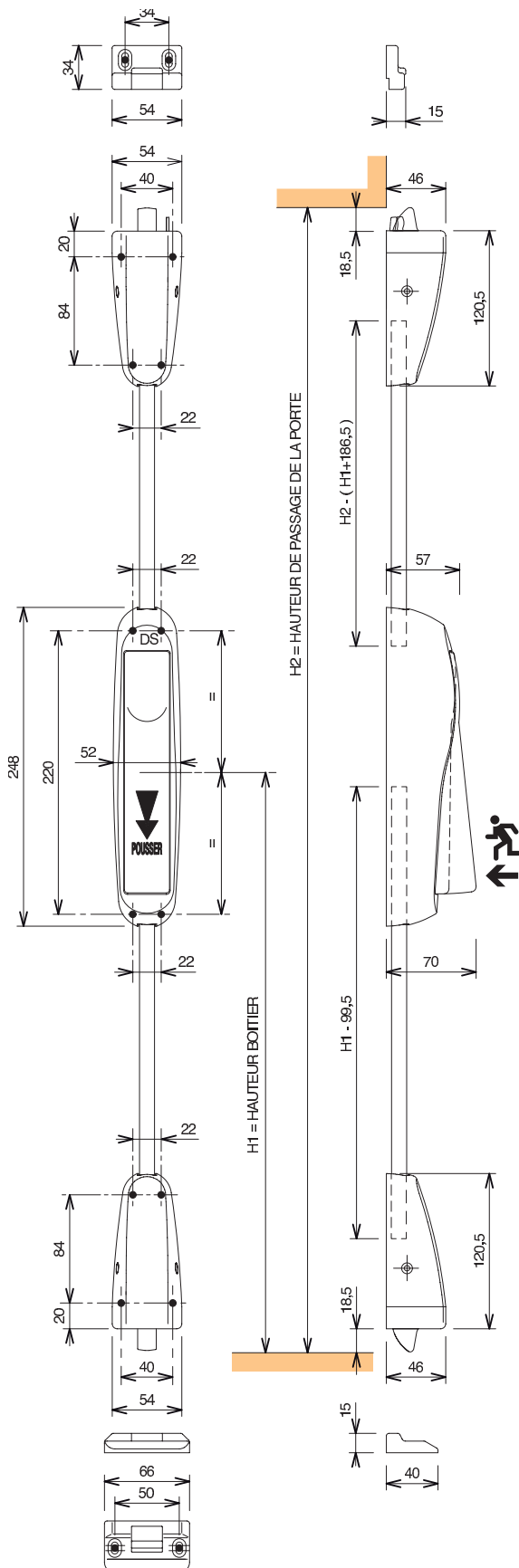
## DESCRIPTIF TECHNIQUE

# CRÉMONE POMPIER D'URGENCE À POUSSOIR MODÈLE SEVAD COUPE-FEU



## DESCRIPTIF TECHNIQUE

# CRÉMONE POMPIER D'URGENCE À POUSSOIR MODÈLE SEVAD COUPE-FEU



### FONCTIONS

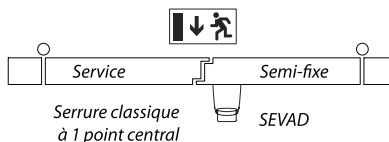
- Fermeture à poussoir manoeuvrée en direction de la sortie par rotation vers le bas.
- Le poussoir retrouve sa position d'origine après une manoeuvre et en condition pour une future utilisation.
- Dispositif de réengagement automatique des pènes en position verrouillée à la fermeture du vantail.
- Dispositif de maintien des pènes en position rétractée, le vantail en position d'ouverture.
- Dispositif de blocage en position verrouillée de chaque pêne assurant une fonction anti-effraction.
- Aucun espace ne peut coincer une tige de Ø10mm lors d'une manoeuvre ou recevoir par inadvertance un objet bloquant ou gênant la manoeuvre.
- Tringle identique : Fermeture d'urgence / Crémones "Pompier"
- Résistance à la corrosion - 240 heures Grade 4.
- Endurance > 100 000 cycles.
- Apte à équiper un bloc porte coupe feu et pare flamme 1 heure recto/verso, attestation synthétique RS08-076.

### MATÉRIAUX UTILISÉS

- Supports, mécanismes, poussoir, points de verrouillage :
  - résistance à 1250°
  - traitement de surface : ACC, nickelage ou peinture liquide.
- Enjoliveurs :
  - matériau de synthèse à haute résistance à la chaleur
  - traitement de surface : poudrage.
- Tringle de liaison :
  - aluminium extrudé (point de fusion

### POSE INDÉPENDAMMENT SUR 1ER OU 2E VANTAIL

#### L'unité de passage concerne les deux vantaux



Pour des raisons de sécurité, il est important de s'assurer que le verrouillage du vantail de service n'entrave en aucun cas le fonctionnement du vantail semi fixe. Dans cette configuration, le système double vantaux doit être équipé d'un dispositif du type "sélecteur de vantaux" pour assurer la fermeture du vantail semi-fixe avant le vantail de service afin d'assurer la fonction "compartmentage".

#### L'unité de passage ne concerne que le vantail de service

